

COLLECTIF DE MUSICIENS

L'ARBRE  
CANAPAS

# PAYSANDES

CONCERT IMMERSIF DANS LE MONDE VÉGÉTAL

UNE PRODUCTION L'ARBRE CANAPAS, COLLECTIF DE MUSICIENS

Marion Dupuy-Gaie | administration  
+33(0)6 21 50 49 52 | marion.dupuy@arbre-canapas.com

Gérald Chagnard | artistique  
+33(0)6 41 68 65 45 | geraldchagnard@orange.fr



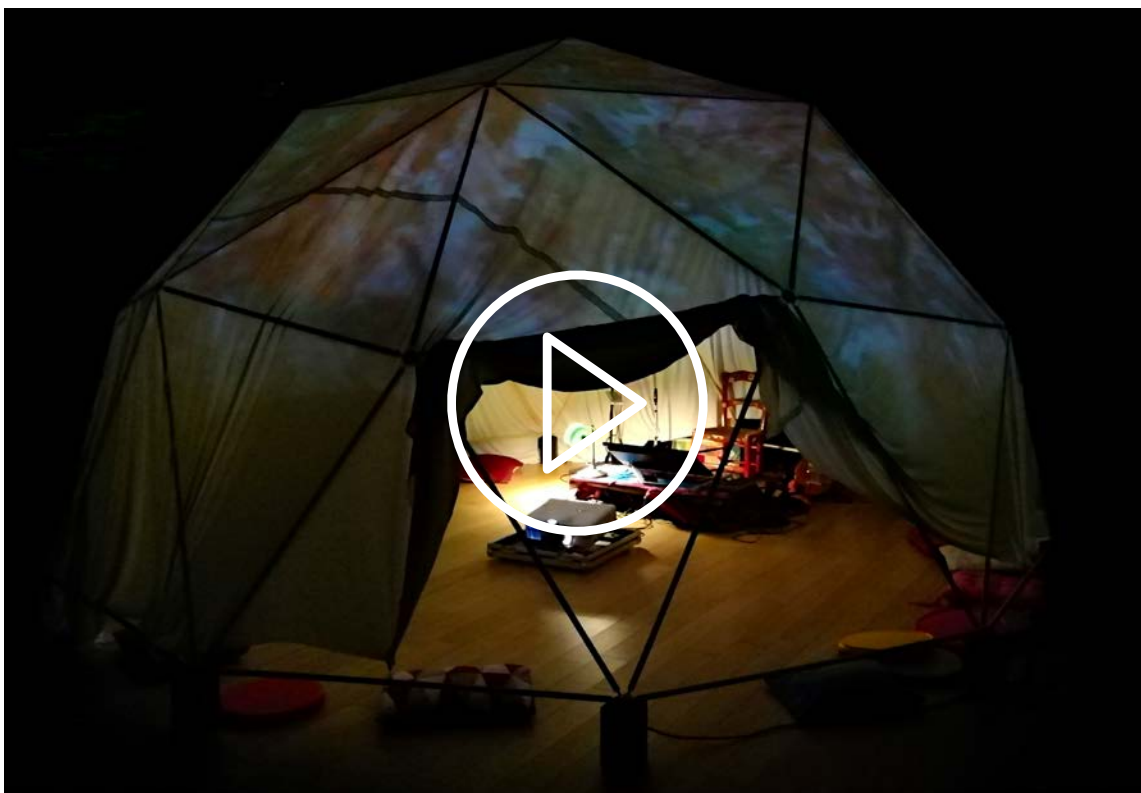
## À PROPOS

PAYSONGES EST UNE BALADE EN MILIEU CLOS, UN VOYAGE DANS LA NATURE BLOTTI SOUS UN DÔME, C'EST L'ENDROIT PARFAIT POUR RÊVER, PRENDRE LE TEMPS, LAISSER ALLER SON IMAGINATION ET REDÉCOUVRIR CE QUE L'ON PENSE CONNAÎTRE.

Sous un dôme géodésique qui prend des airs de planétarium, tableaux végétaux et ambiances sonores du quotidien prennent forme en direct grâce à un dispositif numérique contrôlé par un joystick. Imaginé comme un voyage dans la nature, Gérald Chagnard fait se succéder paysages visuels et sonores aux rythmes de sa mandoline électrique et sa flûte ney.

En immersion dans cet univers hors du temps et de l'espace, le spectateur peut aussi, au grès de ses envies, devenir acteur en s'appropriant le dispositif et laisser aller ses propres *paysonges*.

Paysonges est un spectacle nomade qui s'adapte à son environnement et est conçu pour le milieu rural. Salle de spectacle à part entière, le dôme est une forme simple, autonome et facilement transportable, qui peut se réinventer en fonction des envies, des lieux et des publics.



[Découvrir le teaser](#)

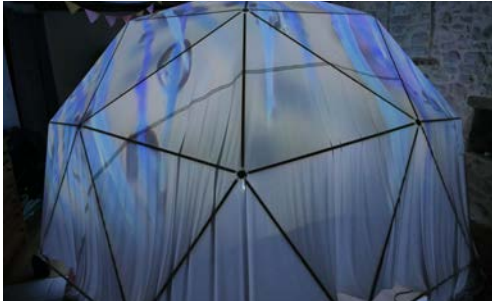
# LE DISPOSITIF

GÉRALD CHAGNARD CONCEPTION (IMAGES ET SON) ET JEU (MANDOLINE, FLUTE NEY, VOIX)

CONSEIL TECHNIQUE YVES LHOUMEAU

SOUTIEN À LA SCÉNOGRAPHIE BETTY PARÉ

UNE PRODUCTION L'ARBRE CANAPAS, COLLECTIF DE MUSICIENS. AVEC LE SOUTIEN DU MUSÉE DE FOUGEROLLES (70).



## UN PLANÉTIARIUM NOMADE

Le dispositif est conçu à la manière d'un planétarium. La projection des images est réalisée avec le système de lentilles optiques LLS, développé par Yves Lhoumeau, qui équipe de nombreux planétarium professionnels (Marseille, Belfort ou encore celui d'Aix-en-Provence). Il permet de projeter les images à 160°.

Le dôme de 4,5 m de diamètre accueille jusqu'à 15 personnes et est réalisé à partir d'un kit de dôme géodésique fabriqué par l'entreprise anglaise Hubs qui permet de le monter et de le démonter très facilement. Une fois la structure montée, il est recouvert d'une toile de lycra blanche adapté à la projection vidéo.

Le système audio est fait de 8 enceintes réparties tout autour du dôme et permet de faire voyager le son.

Les images et le son sont pilotés en direct avec un joystick qui permet de passer d'un paysage à un autre et de les transformer en direct. Des programmes spécifiques ont été créés à partir du logiciel Usine Hollyhock développé par Olivier Sens.

Le public est installé de préférence couché sous le dôme, il est également possible d'y placer des chaises ou d'être assis. .

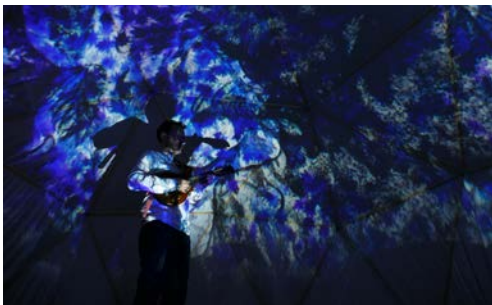


## VOIR CE QU'ON NE REGARDE PAS

Les images projetées sont des photographies de tableaux végétaux prises dans des environnements proches. Dans ces *paysages* tout est inversé, le sol devient le ciel, le vert de l'herbe devient violet, le noir de la terre s'illumine et devient blanc, les cynorrhodons sont indigos, les pâquerettes bleues et noires. Le dôme devient comme une chambre magique où le papier peint s'animerait.

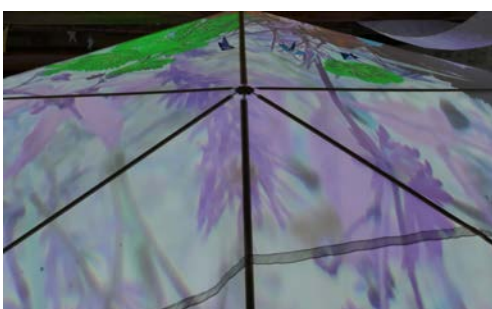
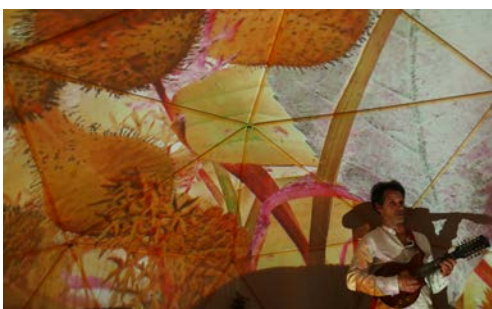
Ces transformations nous donnent l'occasion de redécouvrir ces plantes du quotidien, la beauté de leurs formes harmonieuses et nous redonne conscience de toute l'abondance du végétal qui nous entoure.

Après un temps d'accueil et un moment d'écoute, le public est invité à jouer avec les images à tour de rôle.



## ENTENDRE CE QU'ON N'ÉCOUTE PAS

Les sons diffusés sont des enregistrements de paysages sonores réalisés dans différents lieux de nature (forêts, abords de village ou de rivière). Ils sont légèrement transformés grâce au joystick qui permet de les spatialiser en direct. La mandoline électrique et la flûte ney vient aussi accompagner et renforcer la poésie de ces *paysages* avec des mélodies simples et improvisées qui invitent à l'écoute et à la rêverie.





## AUTOUR DE PAYSAGES

ATELIERS DE RÉCOLTES DE SONS ET D'IMAGES  
CRÉATION D'UNE FORME ARTISTIQUE

### À PROPOS

À travers la notion de paysage, l'idée est de faire vivre au groupe d'enfants une démarche de création complète.

Le processus s'articulera autour de grands principes comme l'**écoute** (de l'environnement, des autres et de soi), le **jeu** (le plaisir, les règles) et un aller-retour constant entre extérieur et intérieur, ce qui m'entourne et ce que je ressens, ce qui est là et ce que j'en fais. Les enfants seront tout au long du processus dans l'expérience du rôle de l'acteur et du rôle de spectateur. Ils aborderont les notions d'ensemble et de détails.

À partir de l'écoute et du regard sensible posé sur ce qui est là, les enfants seront amenés à s'émerveiller de notre environnement comme ressource et matière potentielle encore inexplorée.

### PROCESSUS

Le processus de création sera décomposé en 5 temps :

<sup>1</sup>À partir d'un objet et de l'espace, redécouvrir la poésie du quotidien. C'est le moment de la **découverte**.

<sup>2</sup>Avec ce potentiel, **créer son paysage** : donner un cadre, faire un choix, donner un point de vue. En extraire ce qui nous touche, tant au niveau visuel que sonore. C'est le moment du **tournage**, de la prise de son, de la captation de séquences ...

<sup>3</sup>Par le **jeu** et à l'aide d'outils numériques, transformer ces captations et les retrouver dans un autre contexte. Confronter cet extérieur à ses envies, lui donner une autre forme, ramener l'extérieur à l'intérieur. C'est le moment de la **transformation**.

<sup>4</sup>Mélanger images et sons, essayer, expérimenter, se tromper, réorganiser... C'est le moment de la composition.

<sup>5</sup>Puis vient le moment de partager, redonner, et où tout le processus se revit dans l'instant, dans l'écoute, le jeu, la découverte... C'est le moment de la **réalisation**.

### DESCRIPTION

Après un temps de rencontre et de sensibilisation à travers différents jeux d'écoutes, les enfants partiront à la découverte de leur environnement (école, village, musée).

Au moyen d'**enregistreurs audio et d'appareils photographiques** ils captent lors de tournages des séquences sous forme de sons ou de photographies.

Avec l'aide d'un **dispositif numérique interactif et ludique**, comme des tapis ou un volant de jeux vidéo, ils transformeront les images et les sons collectés. Ils pourront découvrir des effets sonores comme le *delay*, le *reverse*, la réverbération, ou encore le *pitch* et les effets visuels à partir de *zoom*, l'inversion de couleurs...

La composition se fera de manière simple par le choix de juxtaposition de ses sons et images et par une deuxième phase d'enregistrement de ses matériaux transformés.

La **réalisation finale** sera donnée dans un **dôme géodésique** sous la forme d'une **installation immersive**. Les compositions créées seront rejouées en direct par les enfants avec un joystick et accompagnées par un musicien improvisateur à la flûte ou la mandoline électrique.

Le public de 20 personnes maximum sera couché à l'intérieur du dôme. **Les images seront projetées sur la toile du dôme et les sons voyageront dans un système de huit hauts parleurs**. Lors de ces présentations, les élèves seront alternativement acteurs et spectateurs.



## CALENDRIER

### ● SAISON 2020-2021

12 au 16 juillet | **Salle Jean Vilar** (Bourg-en-Bresse - 01)

19 au 23 juillet | **Syndicat Mixte de La Chaise-Dieu** (43)

### ● SAISON 2021-2022

11 septembre | **Festival Nature en Revermont** (Drom - 01)

18 au 22 octobre | **Musée Chintreuil** (Pont-de-Vaux - 01)

11 décembre | **Médiathèque de Lezoux** (63)

21 au 23 mars | **Cité des Arts de Chambéry** (73)

6 au 8 mai | **Le Zoom** dans le cadre du **Printemps de Bourk** (Bourg-en-Bresse - 01)

### ● SAISON 2022-2023

17 et 18 septembre | **Musée départemental de la montagne** (Haut-du-Them-Château-Lambert - 70)

3 au 8 avril 2023 | **École du Suran** (Villereversure - 01)

2 au 5 mai 2023 | **École Charles Robin** (Bourg-en-Bresse - 01) dans le cadre de *Matières* de la Scène nationale de Bourg-en-Bresse

5 au 10 juin 2023 | **Espace des mondes polaires** (Prémanon - 39)

## TECHNIQUE

- 1 personne en tournée
- Le dôme mesure 4,50m de diamètre
- Salle noire de 7x7m (min 6x6m) et minimum 2,50m de hauteur
- Ambiance lumineuse à l'extérieur du dôme pour l'accueil du public (à spécifier en fonction du lieu d'accueil)
- Autonomie au niveau du son et lors des représentations
- Besoin technique : 1 personne pour aide au montage et démontage + 1 prise électrique 16A
- Montage 4H / Démontage 1H30
- Jauge : jusqu'à 12 adultes / 15 avec enfant par représentation
- 4 représentations par jour
- Durée moyenne : 50 minutes (25 minutes concert et échanges-participation du public de 25 minutes)
- Âge : tout public à partir de 3 ans (accompagné d'un adulte) / Scolaire à partir de 6 ans

Contact technique : **Gérald Chagnard** • 06 41 68 65 45 • [geraldchagnard@orange.fr](mailto:geraldchagnard@orange.fr)





## G RALD CHAGNARD

Musicien poly-instrumentiste (saxophone, mandoline, banjo, fl te ney), compositeur, luthier num rique, il est membre fondateur du collectif L'Arbre Canapas avec Sylvain Nallet. Il est titulaire du dipl me universitaire de musicien intervenant   l' cole.

Depuis 2005, ses spectacles jeune public *Prises de bec*, *Derri re les bruissons*, *La Cour d' ole* et *Carr s Sons* de la Corde   Vent tournent r guli rement dans toute la France. Depuis 2010 il d veloppe le projet de recherche *l'Orchestronique* autour de nouvelles lutheries num riques (d tournements de contr leurs de jeux vid os) qui lui permettent d'explorer de nouveaux territoires sonores aussi bien sur sc ne avec foSolo que lors de r sidences de cr ation avec des musiciens amateurs ( coles, lyc es,  coles de musique).

Ses recherches musicales croisent les arts visuels : en 2017, il cr e le concert illustr  *Les sept messagers* d'apr s Dino Buzzati avec Patrick Vaillant (mandoline  lectrique) et Vincent Desplanche (aquarelle en direct). En 2018 il participe   la cr ation *Je ne suis pas une b te sauvage* inspir  de l' uvre foisonnante de l'artiste d'Art Brut Adolf W lfli.

Il participe   la r sidence Les Arts Cam leons sur le territoire de l'Albarine (2017-2020) o  il cr e l'installation sonore et visuelle immersive *Lanternes et Cocon* avec la plasticienne Kristelle Par  et Sylvain Nallet.

En 2018 il cr e le duo Cocagne avec H l ne P ronnet et compose la musique du spectacle *Isolo* du jongleur J r me Thomas.

En 2020, il cr era *Roiseaux* un nouveau spectacle jeune public de L'Arbre Canapas et f tera les 50 ans de sc ne de Steve Waring dans son nouveau quintet.

Dans la nature, il propose avec le quartet Presque rien des parcours sensibles musique, danse et arts plastiques et des stages de ressourcement *Au c ur des bois* qui lient musique, pratique  nerg tique et m ditation.

### DISCOGRAPHIE

- 1998 **Orchestre de cancrs / La Grande D formation** (Ishtar)
- 2002 **Fleur de Sable - Fil de l'air Vol. 3** (Les Temps Chauds -L'Autre Distribution) ffff Telerama - Coup de Coeur Ch. CROS
- 2002 **Conversation printani re / L' l fanfare** (L'Arbre Canapas)
- 2004 **La folle course folle / L' l fanfare** (L'Arbre Canapas)
- 2005 **Clapotis - Fil de l'air Vol. 5 / L' l fanfare** (Les Temps Chauds - L'Autre Distribution) Coup de Coeur Ch. CROS
- 2005 **Mino 2005 / La Corde   Vent** s lection jeune public JMF-ADAMI
- 2005 **Prises de bec / La Corde   Vent** (L'Arbre Canapas - distribu  par DJP) S lection Talent ADAMI Jeune Public
- 2007 **En Roll / Hekla** (L'Arbre Canapas)
- 2007 **The Rainbow Africa - Fil de l'Air Vol. 6 / L' l fanfare** (L'Estuaire - L'Autre Distribution)
- 2008 **Musiques de traverses** (L'Arbre Canapas)
- 2010 **Derri re les bruissons** (L'Arbre Canapas - distribu  par DJP)
- 2011 **TTTW** (L'Arbre Canapas)
- 2014 **Variations sur les Variations Goldberg** (L'Arbre Canapas)



## L'ARBRE CANAPAS

Maison de Culture et de la Citoyenneté  
4 Allée des Brotteaux - CS70270  
01000 BOURG EN BRESSE

[contact@arbre-canapas.com](mailto:contact@arbre-canapas.com)

tél. +33 (0)6 64 23 24 17

[www.arbre-canapas.com](http://www.arbre-canapas.com)

 /arbrecanapas

Créé en 2004, L'Arbre Canapas est un collectif de cinq musiciens, issus de différents courants musicaux actuels : jazz, musiques du monde, musiques contemporaines...

Riches de plusieurs répertoires dont le point commun est le mélange des disciplines et des esthétiques, les musiques font appel à la poésie des mots, d'objets ou d'instruments de fortune en interaction avec les instruments plus classiques et numériques.

En désacralisant le rapport à l'instrument, le public est immergé dans le plaisir du son et du geste musical.

Les musiciens sont des passeurs de sons : laisser surgir les musiques sans filtrage d'une esthétique particulière, éveiller la curiosité, bousculer les repères, emmener le public dans des voyages sonores surprenants, voilà les maîtres-mots du collectif.

### LES MUSICIENS

**Hélène Péronnet** compositions, voix, violon

**Gérald Chagnard** compositions, saxophones, mandoline, lutherie numérique

**Sylvain Nallet** compositions, clarinettes, instrumentarium hétéroclite, saxophone soprano

**Guillaume Grenard** compositions, trompette, trompette à coulisse, contrebasse, basse, euphonium

**Thibaut Martin** compositions, batterie, percussions

### L'ÉQUIPE

**Alain Desseigne** président de l'association

**Marion Dupuy-Gaie** administratrice

**Sarah Houari** développement et diffusion

**Nolwenn Guigueno** communication

**Sabine Kowalski** comptabilité



L'Arbre Canapas est un collectif conventionné par la DRAC Auvergne-Rhône-Alpes et la Région Auvergne-Rhône-Alpes. Il reçoit le soutien au fonctionnement du Département de l'Ain et de la ville de Bourg-en-Bresse.

PLATESV-R-2022-009683 / PLATESV-R-2022-009726